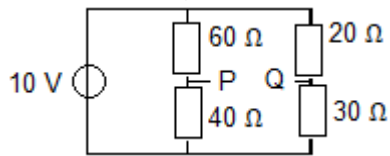


20100603 Novice Antw

01

Het spanningsverschil tussen P en Q is:



- a **2V** >>>>
- b 0V
- c 4V

02

Een voordeel van enkelzijbandmodulatie vergeleken met frequentiemodulatie is:

- a de eindtrap van de zender kan in klasse C worden ingesteld
- b atmosferische storingen zijn minder hinderlijk
- c **er is ruimte voor meer zenders per 100 kHz spectrum** >>>>

03

Een FM-telefoniezender wordt gemoduleerd met een 1000 Hz toon van constante amplitude.

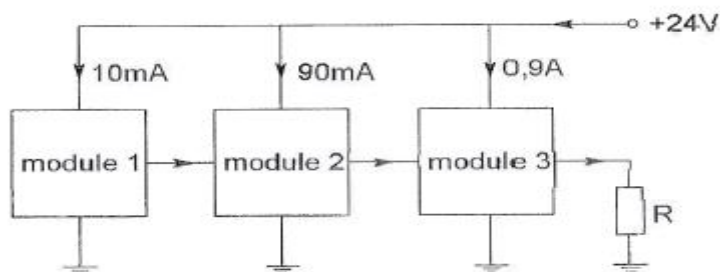
Hoeveel zijbandfrequenties ontstaan hierbij?

- a één
- b **méér dan een** >>>>
- c geen

04

Een zender bestaat uit drie modules.

Het totale opgenomen vermogen van deze drie modules is:



- a 36W
- b 48W
- c **24W** >>>>

05

Een potentiometer is:

- a een meetinstrument voor het meten van weerstand
- b een meetinstrument voor het meten van potentiaalverschil
- c **een weerstand met verplaatsbare aftakking** >>>>

20100603 Novice Antw

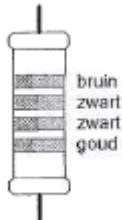
06

De maximaal toelaatbare stroom die continu door een 10 watt weerstand van 1000 ohm mag lopen is:

- a 1 A
- b **0,1 A** >>>>
- c 0,01 A

07

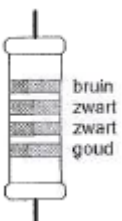
De waarde van deze weerstand is:



- a **1700 Ω , tolerantie 5%** >>>>
- b 270 Ω , tolerantie 5%
- c 1700 Ω , tolerantie 10%

08

De waarde van deze weerstand is:



- a 1 Ω
- b **10 Ω** >>>>
- c 100 Ω

09

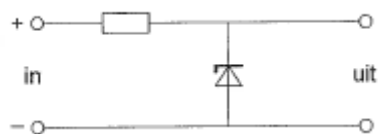
Op een condensator staat aangegeven: 20 μ F/16 V. Dit betekent:

- a de zelfinductie van de condensator is 20 microhenry en de maximale werkspanning is 16 volt
- b **de capaciteit van de condensator is 20 microfarad en de maximale werkspanning is 16 volt** >>>>
- c de capaciteit van de condensator is 20 microfarad en de minimale werkspanning is 16 volt

20100603 Novice Antw

10

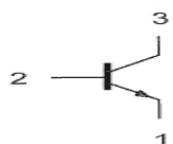
De schakeling is een:



- a detector
- b laagdoorlaatfilter
- c **stabilisator** >>>>

11

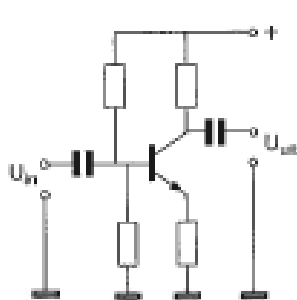
Aansluiting 1 is de:



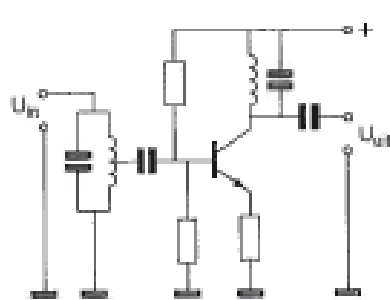
- a **emitter** >>>>
- b collector
- c basis

12

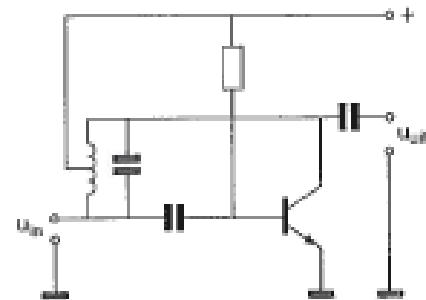
Als selectieve hoogfrequentversterker kan worden gebruikt:



schema 1



schema 2

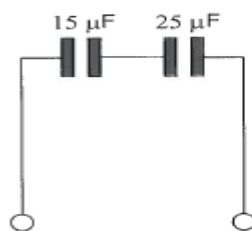


schema 3

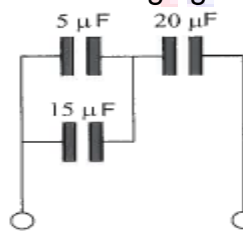
- a **schema 2** >>>>
- b schema 3
- c schema 1

13

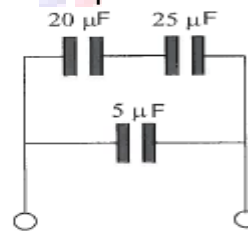
Van welke schakeling is de vervangingscapaciteit $10 \mu\text{F}$?



schakeling 1



schakeling 2



schakeling 3

- a schakeling 3
- b schakeling 1
- c **schakeling 2** >>>>

20100603 Novice Antw

14

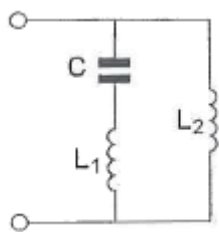
Drie condensatoren van respectievelijk 200, 300 en 600 pF worden in serie geschakeld.

De vervangingscapaciteit is:

- a 120 pF
- b **100 pF** >>>>
- c 1100 pF

15

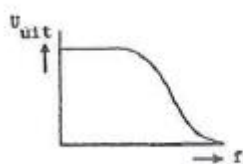
Deze L-C schakeling heeft:



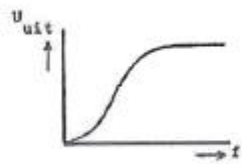
- a alleen een parallelresonantiefrequentie
- b **zowel een parallel- als een serieresonantiefrequentie** >>>>
- c alleen een serieresonantiefrequentie

16

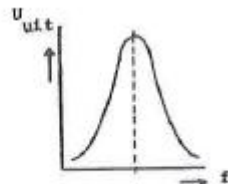
Welke karakteristiek behoort bij een laagdoorlaatfilter?



karakteristiek 1



karakteristiek 2

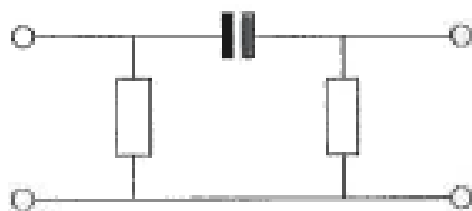


karakteristiek 3

- a **karakteristiek 1** >>>>
- b karakteristiek 2
- c karakteristiek 3

17

Dit is het schema van een:



- a laagdoorlaatfilter
- b banddoorlaatfilter
- c **hoogdoorlaatfilter** >>>>

20100603 Novice Antw

18

Een 2-meter FM-ontvanger heeft een middenfrequentie van 10 MHz.
Om een signaal op 145 MHz te ontvangen kan de oscillatorfrequentie zijn:

- a 10 MHz
- b 145 MHz
- c **155 MHz** >>>>

19

Een superheterodyne-ontvanger is zodanig afgestemd, dat een antennesignaal van 12 MHz kan worden ontvangen.

De middenfrequentie is 1,5 MHz.

De oscillatorfrequentie van deze ontvanger is:

- a 9 MHz
- b 15 MHz
- c **10,5 MHz** >>>>

20

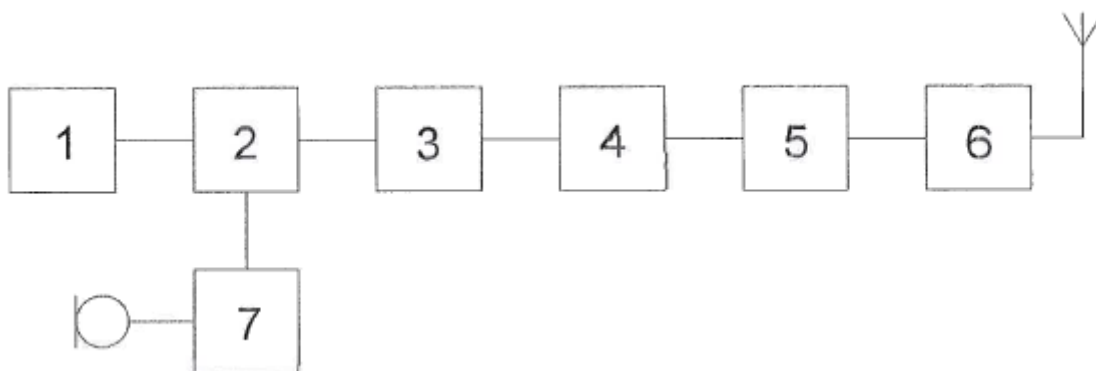
Om het niveau van de hf-signalen na de ontvangeringang te verhogen, wordt gebruik gemaakt van een:

- a detector
- b **versterker** >>>>
- c oscillator

21

Dit is het blokschema van een 2-meter FM-zender.

Wat is juist:

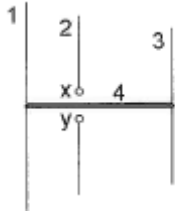


- a blok 4 is een ml-versterker en blok 6 de eindtrap
- b **blok 4 is een vermenigvuldiger en blok 6 de eindtrap** >>>>
- c blok 4 is de oscillator en blok 6 de modulator

20100603 Novice Antw

22

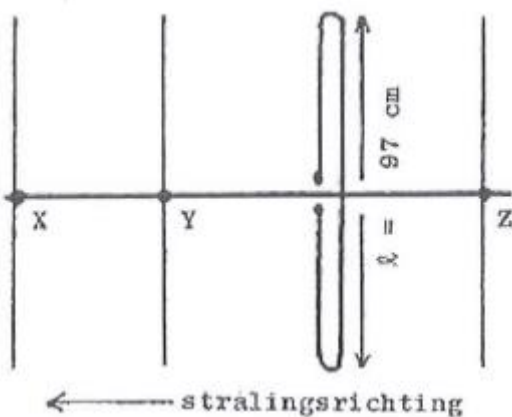
De gebruikelijke naam voor element nr. 1 van de yagi-antenne is:



- a director
- b straler
- c reflector >>>>

23

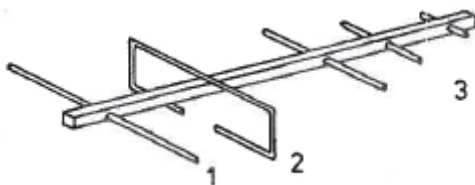
Hoe lang moeten de parasitaire elementen X, Y en Z zijn ?



- a X = 91 cm; Y = 92 cm; Z = 102 cm >>>>
- b X = 105 cm; Y = 102 cm; Z = 92 cm
- c X = 92 cm; Y = 102 cm; Z = 105 cm

24

De onderdelen van de antenne hebben de volgende benamingen:



- a 1 = open dipool; 2 = reflector; 3 = director
- b 1 = director; 2 = gevouwen dipool; 3 = reflector
- c 1 = reflector; 2 — gevouwen dipool; 3 = director >>>>

25

Verbindingen in de 14 MHz band over grote afstand worden gemaakt via:

- a Aurora-reflectie
- b de troposfeer
- c de ionosfeerlagen >>>>

20100603 Novice Antw

26

Na zonsondergang worden ver verwijderde radiostations in de 3,5 MHz band hoorbaar.

Dit wordt veroorzaakt omdat:

- a de E-laag ontstaat
- b **de D-laag verdwijnt** >>>>
- c de F-laag splitst in de F1- en de F2-laag

27

HF-signalen zijn over lange afstand veelal onderhevig aan snelle fading.

Dit wordt veroorzaakt door onregelmatigheid van:

- a reflecties op de zee-oppervlakte
- b de demping in de D-laag
- c **de reflecties in de F-laag** >>>>

28

Radioverbindingen in de 2-meter band tussen stations op aarde vinden in het algemeen plaats via de:

- a stratosfeer
- b **troposfeer** >>>>
- c ionosfeer

29

De stroom die een gelijkstroomvoeding levert wordt met een universeelmeter gemeten.

De meter gedraagt zich als een:

- a **weerstand met lage waarde** >>>>
- b weerstand met hoge waarde
- c isolator

30

Laagfrequentdetectie geeft de minst opvallende storing bij de volgende soort uitzending:

- a amplitudemodulatie
- b **frequentiemodulatie** >>>>
- c enkelzijbandmodulatie

20100603 Novice Antw

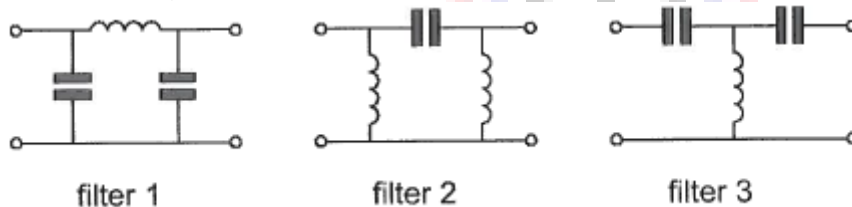
31

Laagfrequentdetectie wordt veroorzaakt door:

- a onvoldoende harmonischen-onderdrukking van de zender
- b **niet-lineaire effecten van halfgeleiders** >>>>
- c niet-lineaire zendereindtrappen

32

Er wordt storing ondervonden van de harmonischen van een amateurzender. Om de storing op te heffen dient in de antennekabel bij de zender het volgende filter te worden opgenomen:



- a filter 2
- b **filter 1** >>>>
- c filter 3

33

Een voeding wordt beveiligd met één of meer smeltveiligheden in de netleiding. Dit wordt in de praktijk gedaan met:

- a één snelle zekering
- b een snelle en een trage zekering parallel
- c **één trage zekering** >>>>

34

Bewering 1:

In een zender wordt fasemodulatie toegepast voor het uitzenden van een datakanaal.

De klasse van uitzending is G3E.

Bewering 2:

Via een enkelzijbandzender met onderdrukte draaggolf worden met behulp van een hulpdraaggolf met de hand geseinde morsetekens verzonden.

De klasse van uitzending is J2A.

Wat is juist?

- a alleen bewering 1
- b **alleen bewering 2** >>>>
- c bewering 1 en bewering 2

20100603 Novice Antw

35

In de "gebruikersbepalingen" wordt onder het radiostation verstaan, een of meer radiozendapparaten:

- a die op het vaste adres staan opgesteld
- b met de daartoe behorende antenne-inrichtingen, noodzakelijk voor het op een locatie uitvoeren van een radiocommunicatiedienst in de zin van artikel 1.19 van het Radioreglement >>>>
- c die op het vaste adres staan opgesteld

36

De radiozendamateur moet:

- a kunnen vaststellen met welk zendvermogen de zendinginrichting werkt
- b in staat zijn vast te stellen dat het door de antenne uitgestraalde zendvermogen niet wordt overschreden
- c er voor zorgdragen dat het toegestane zendvermogen niet wordt overschreden ≥

37

Een radiozendamateur laat voor een georganiseerd radioamateur-peil-evenement zijn zender werkend achter in het bos.

Dit is:

- a toegestaan >>>>
- b niet toegestaan
- c uitsluitend toegestaan als hiervoor toestemming van Agentschap Telecom is verkregen

38

Tijdens uitzendingen op frequenties, waarop de Amateurdienst met een secundaire status is toegestaan, is de radiozendamateur verplicht:

- a altijd voorrang te verlenen aan andere diensten met een secundaire status
- b altijd voorrang te verlenen aan diensten met een primaire status >>>>
- c altijd voorrang te verlenen aan diensten die een gelijke status hebben als de Amateurdienst

39

Een radiozendamateur in de categorie N zendt uit op 145,798 MHz.

Dit is:

- a toegestaan >>>>
- b niet toegestaan
- c toegestaan met F3E als klasse van uitzending

20100603 Novice Antw

40

Een amateurstation zendt in spraak in de klasse van uitzending F3E.

Voor de voorgeschreven identificatie geldt dat het amateurstation mag uitzenden in:

- a onder andere F3E, G3E en R3E >>>>
- b elke klasse van uitzending
- c alleen in F3E

